

**TARSUS BELEDİYE
BAŞKANLIĞI
2012 YILI KURUMSAL
DURUM VE MALİ
BEKLENTİLER
RAPORU**

TEMMUZ - 2012 / Tarsus

[Belge alt başlığını
yazın]

BELEDİYE BAŞKANLIĞI	2012 YILI KURUMSAL DURUM VE MALİ BEKLENTİLER RAPORU....	0
[Belge alt başlığını yazın]		0
I-OCAK–HAZİRAN 2012 DÖNEMİ BÜTÇE UYGULAMA SONUÇLARI		4
A. Bütçe Giderleri.....		4
01. Personel Giderleri		7
02. Sosyal Güvenlik Kurumlarına Devlet Primi Giderleri		8
03. Mal ve Hizmet Alım Giderleri		9
04.Faiz Gideri.....		10
06. Sermaye Giderleri.....		12
07. Yedek Ödenek.....		13
B. Bütçe Gelirleri.....		14
C. Finansman		17
II-TEMMUZ-ARALIK 2012 DÖNEMİNE İLİŞKİN BEKLENTİLER VE HEDEFLER		17
A. Bütçe Giderleri.....		17
1- Personel Giderleri		18
2- Sosyal Güvenlik Kurumlarına Devlet Primi Giderleri.....		18
3- Mal ve Hizmet Alım Giderleri		18
4- Faiz Gideri.....		19
5- Cari Transferler		19
6- Sermaye Giderleri		19
7- Sermaye Transferleri.....		19
8- Yedek Ödenekler		19
B. Bütçe Gelirleri.....		20
C. Finansman		20
III-YIL İÇİNDE GERÇEKLEŞTİRİLEN VE TEMMUZ–ARALIK 2012 DÖNEMİNDE YÜRÜTÜLECEK FAALİYETLER		20

TABLO 1: . 2011 GERÇEKLEŞMELERİ İLE 2012 BAŞLANGIÇ ÖDENEĞİ GELİŞİMİ	4
TABLO 2: . 2011 VE 2012 YILLARI OCAK – HAZİRAN DÖNEMİ BÜTÇE GİDERLERİ GERÇEKLEŞMELERİ	5
TABLO 3: 2011 - 2012 PERSONEL GİDERLERİ GERÇEKLEŞMELERİ	7
TABLO 4: 2011- 2012 SOSYAL GÜVENLİK KURUMLARINA DEVLET PRİMİ GİDERLERİ GERÇEKLEŞMELERİ	8
TABLO 5: 2011 - 2012 MAL VE HİZMET ALIM GİDERLERİ	9
TABLO 6: 2011 - 2012 CARI TRANSFERLER	11
TABLO 7: 2011- 2012 SERMAYE GİDERLERİ	12
TABLO 8: 2011- 2012 YEDEK ÖDENEK	13
TABLO 9: 2011 VE 2012 YILLARI OCAK – HAZİRAN DÖNEMİ BÜTÇE GELİRLERİNİN GELİŞİMİ	14
TABLO 10: 2012 YILI BÜTÇE GİDERLERİ GERÇEKLEŞMELERİ	17
ŞEKİL 1: 2011 GİDER GERÇEKLEŞME-2012 KBÖ.....	4
ŞEKİL 2: 2011-2012 YILLARI GİDER GERÇEKLEŞMELERİ	6
ŞEKİL 3: 2011-2012 PERSONEL GİDERLERİ	8
ŞEKİL 4: 2011-2012 SOSYAL GÜVENLİK KURUMLARINA DEVLET PRİMİ GİDERLERİ	9
ŞEKİL 5: 2011-2012 MAL VE HİZMET ALIM GİDERLERİ	10
ŞEKİL 6: 2011-2012 CARI TRANSFERLER.....	12
ŞEKİL 7: 2011-2012 SERMAYE GİDERLERİ.....	13
ŞEKİL 8: 2011-2012 YEDEK ÖDENEK AKTARIMLARI	14
ŞEKİL 9: 2011 YILI GERÇEKLEŞEN GELİR-2012 YILI PLANLANAN GELİR	15
ŞEKİL 10: 2011-2012 YILI OCAK-HAZİRAN GERÇEKLEŞEN GELİR.....	16
ŞEKİL 11: 2012 YILI BÜTÇE GİDERLERİ GERÇEKLEŞME TAHMİNLERİ	18

SUNUŞ

5018 sayılı Kamu Mali Yönetimi ve Kontrol Kanunu'nun 30'uncu maddesinde; "Genel yönetim kapsamındaki idareler bütçelerinin ilk altı aylık uygulama sonuçları, ikinci altı aya ilişkin beklentiler ve hedefler ile faaliyetlerini; Maliye Bakanlığı ise merkezî yönetim bütçe kanununun ilk altı aylık uygulama sonuçları, finansman durumu, ikinci altı aya ilişkin beklentiler ve hedefler ile faaliyetleri kapsayan malî durumu Temmuz ayı içinde kamuoyuna açıklar" denilmektedir.

Söz konusu düzenlemenin amacı, kamu hizmetlerinin yürütülmesinde ve bütçe uygulamalarında saydamlığın ve hesap verilebilirliğin artırılması ile kamuoyunun kamu idareleri üzerindeki genel denetim ve gözetim fonksiyonunun gerçekleştirilmesidir.

Bu amaçlara ulaşılması, idarelerin faaliyetleri ile bütçe gerçekleştirmeleri ve beklentileri konularında kapsamlı bir rapor oluşturulmasına bağlıdır.

Anılan madde ve yapılan açıklamalar doğrultusunda; Belediyemizin 2012 yılı ilk altı aylık dönemine ilişkin bütçe uygulamaları ve yürütülen faaliyetler ile ikinci altı aylık döneme ilişkin beklentiler, hedefler ve planlanan faaliyetlerin yer aldığı "Tarsus Belediye Başkanlığı 2012 Yılı Kurumsal Mali Durum ve Beklentiler Raporu" hazırlanmıştır.

Raporun tüm taraflara hayırlı olmasını dilerim.

Belediye Başkanı

I-OCAK–HAZİRAN 2012 DÖNEMİ BÜTÇE UYGULAMA SONUÇLARI

A. Bütçe Giderleri

2012 Mali yılına ait giderlerde kullanılmak üzere Belediyemize toplam

237.206.000,00

.-TL ödenek ayrılmıştır. 2011 yılında

137.626.360,35

.-TL gider gerçekleşmesi olmuştur. 2012 yılı için öngörülen başlangıç ödeneklerinde 2011 yılında gerçekleşen giderlere göre

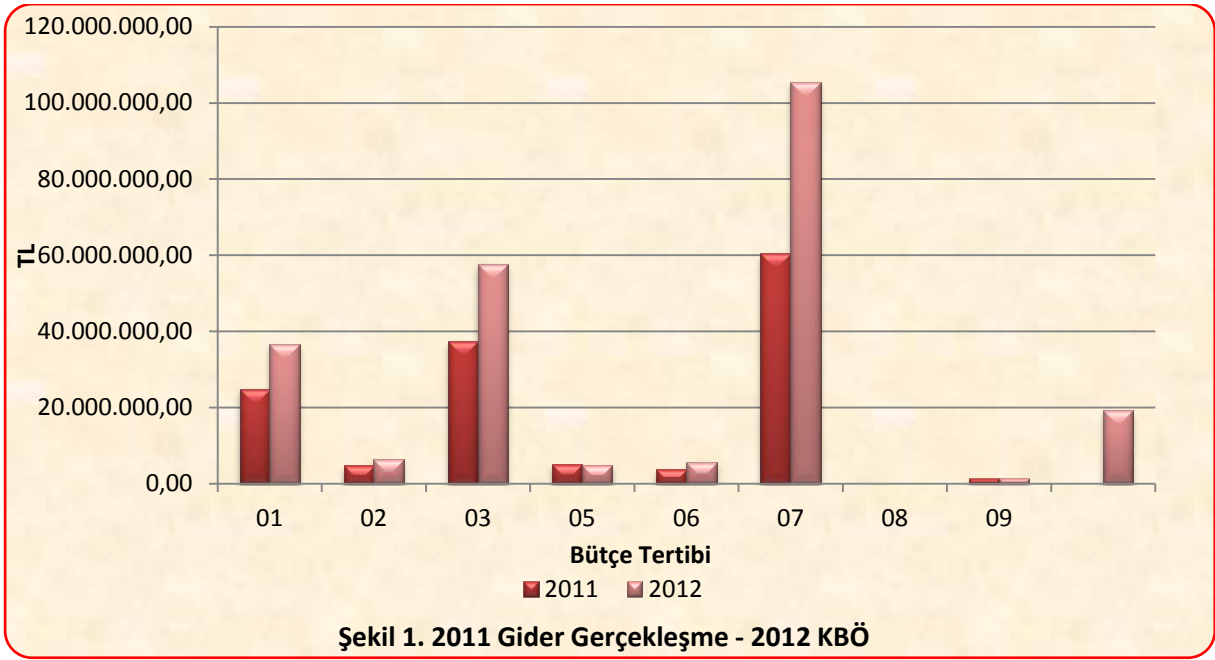
72,36%

artış olmuştur.

Tablo 1: 2011 Gerçekleşmeleri ile 2012 Başlangıç Ödeneği Gelişimi

Tablo 1. 2011 Gerçekleşmeleri ile 2012 Başlangıç Ödeneği Gelişimi			
Bütçe Tertibi	2011	2012	Artış Oranı %
	Gider Gerçekleşmeleri	Başlangıç Ödeneği	
01-Personel Giderleri	24.930.609,92	36.477.900,00	46,32%
02-SGK Devlet Prim Giderleri	4.740.172,59	6.398.000,00	34,97%
03-Mal ve Hizmet Alım Giderleri	37.303.910,24	57.682.600,00	54,63%
04- Faiz Gideri	4.997.633,41	4.932.000,00	0,00%
05-Cari Transfer	3.860.191,14	5.549.500,00	43,76%
06-Sermaye Giderleri	60.403.843,05	105.484.000,00	74,63%
07- Sermaye Transferi	0,00	0,00	0,00%
08- Borç Verme	1.390.000,00	1.510.000,00	0,00%
09-Yedek Ödenekler	0,00	19.172.000,00	0,00%
Toplam	137.626.360,35	237.206.000,00	72,36%

Şekil 1: 2011 Gider Gerçekleşme-2012 KBÖ



2012 Mali Yılı Ocak–Haziran dönemi bütçe gider gerçekleştirmeleri, Bütçe Giderlerinin Gelişimi Tablosunda da görüldüğü gibi toplam

44.772.933,95

.-TL olarak gerçekleşmiştir. 2011 yıl sonu gerçekleştirmelerinin %

44,61

'u, Ocak–Haziran döneminde gerçekleştirmiştir. 2012 Mali Yılı Ocak–Haziran dönemi için ilk altı aylık bütçe giderleri toplamı ise

44.772.933,95

.-TL olarak gerçekleşmiş olup, bu dönemde bütçenin kullanım oranı %

18,88

olmuştur. 2011 ve 2012 yılları Haziran sonu itibariyle gider gerçekleştirme toplamaları karşılaştırıldığında, giderlerde %

-27,07

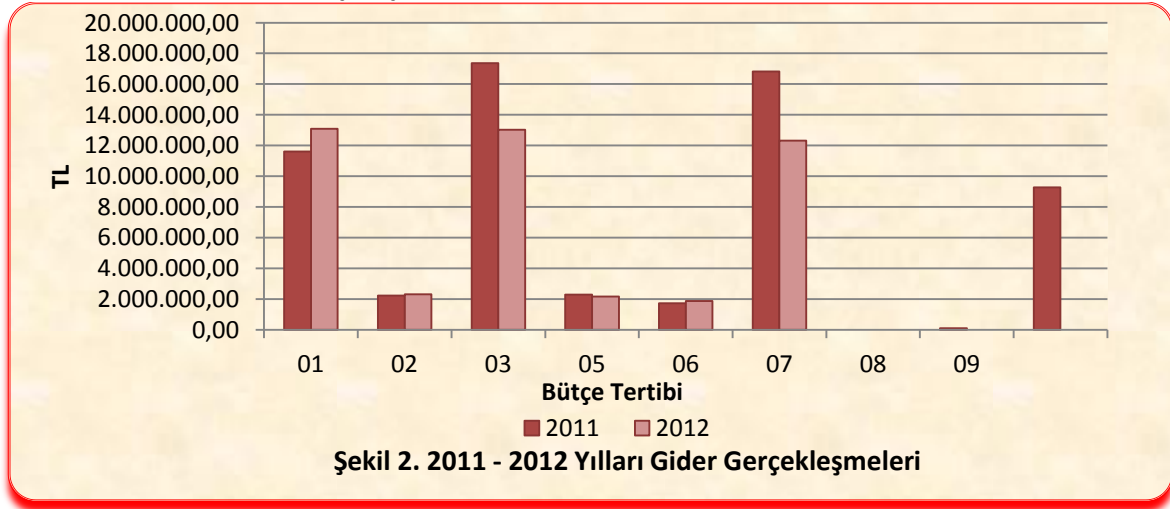
oranında bir azalış olduğu görülmektedir. 2011 ve 2012 yılları ödeneklerin Ocak–Haziran dönemi sonu itibariyle fiili gerçekleştirmelerine ilişkin ayrıntılı veriler aşağıdaki tabloda ve Ek-1'de gösterilmiştir.

Tablo 2: . 2011 ve 2012 Yılları Ocak – Haziran Dönemi Bütçe Giderleri Gerçekleştirmeleri

Tablo 2. 2011 ve 2012 Yılları Ocak – Haziran Dönemi Bütçe Giderleri Gerçekleştirmeleri							
Bütçe Tertibi	2011 Gider Gerçekleştirmeleri	2012 Başlangıç Ödeneği	Gider Gerçekleştirmeleri				Artış Oranı %
			Ocak-Haziran Dönemi		Oran %		
			2011	2012	2011	2012	
01-Personel Giderleri	14.786.641,00	13.453.330,00	7.852.094,00	6.369.877,00	53,10	47,35	-18,88
02-SGK Devlet Prim Giderleri	2.724.100,00	1.849.583,00	1.376.308,00	1.161.910,00	50,52	62,82	-15,58

03-Mal ve Hizmet Alım Giderleri	49.243.055,00	45.905.844,00	21.364.979,00	17.281.712,00	43,39	37,65	-19,11
04- Faiz Gideri	4.130.051,00	4.250.000,00	1.914.554,00	1.787.194,00	0,00	42,05	0,00
05-Cari Transfer	1.729.649,00	2.533.700,00	1.125.188,00	1.405.129,00	65,05	55,46	24,88
06-Sermaye Giderleri	6.025.728,00	29.033.795,00	2.727.659,00	2.683.542,00	45,27	9,24	-1,62
07-Sermaye Transferi	0,00	0,00	0,00	0,00	0,00	#SAYI/0!	0,00
08- Borç Verme	0,00	0,00	99.471,00	0,00	0,00	0,00	0,00
09-Yedek Ödenekler	0,00	9.894.680,00	10.808.415,00	1.914.406,00	0,00	19,35	0,00
Toplam	78.639.224,00	106.920.932,00	47.268.668,00	32.603.770,00	60,11	30,49	-31,02

Şekil 2: 2011-2012 Yılları Gider Gerçekleşmeleri



Tablo 2. 2011 ve 2012 Yılları Ocak – Haziran Dönemi Bütçe Giderleri Gerçekleşmeleri

Bütçe Tertibi	2011 Gider Gerçekleşmeleri	2012 Başlangıç Ödeneği	Gider Gerçekleşmeleri				
			Ocak-Haziran Dönemi		Oran %		Artış Oranı %
			2011	2012	2011	2012	
01- Personel Giderleri	24.930.609,92	36.477.900,00	11.616.818,11	13.080.771,28	46,60	35,86	12,60
02-SGK Devlet Prim Giderleri	4.740.172,59	6.398.000,00	2.219.664,27	2.305.723,65	46,83	36,04	3,88
03-Mal ve Hizmet	37.303.910,24	57.682.600,00	17.365.398,73	13.024.338,83	46,55	22,58	25,00

Alım Giderleri							
04- Faiz Gideri	4.997.633,41	4.932.000,00	2.291.842,09	2.157.261,68	0,00	43,74	0,00
05-Cari Transfer	3.860.191,14	5.549.500,00	1.717.552,77	1.878.790,61	44,49	33,86	9,39
06- Sermaye Giderleri	60.403.843,05	105.484.000,00	16.812.929,62	12.326.047,90	27,83	11,69	26,69
07- Sermaye Transferi	0,00	0,00	0,00	0,00	0,00	#SAYI/0!	0,00
08- Borç Verme	1.390.000,00	1.510.000,00	90.000,00	0,00	0,00	0,00	0,00
09-Yedek Ödenekler	0,00	19.172.000,00	9.277.780,00	0,00	0,00	0,00	0,00
Toplam	137.626.360,35	237.206.000,00	61.391.985,59	44.772.933,95	44,61	18,88	27,07

01. Personel Giderleri

Personel giderleri için 2012 yılı başında
36.477.900,00

.-TL ödenek ayrılmıştır. 2011 yılı Ocak–Haziran döneminde
11.616.818,11

.-TL olan personel giderleri 2012 yılı Ocak-Haziran döneminde
1.463.953,17

-TL artışla

13.080.771,28

.-TL olmuştur. Personel giderlerindeki artış %
12,60%

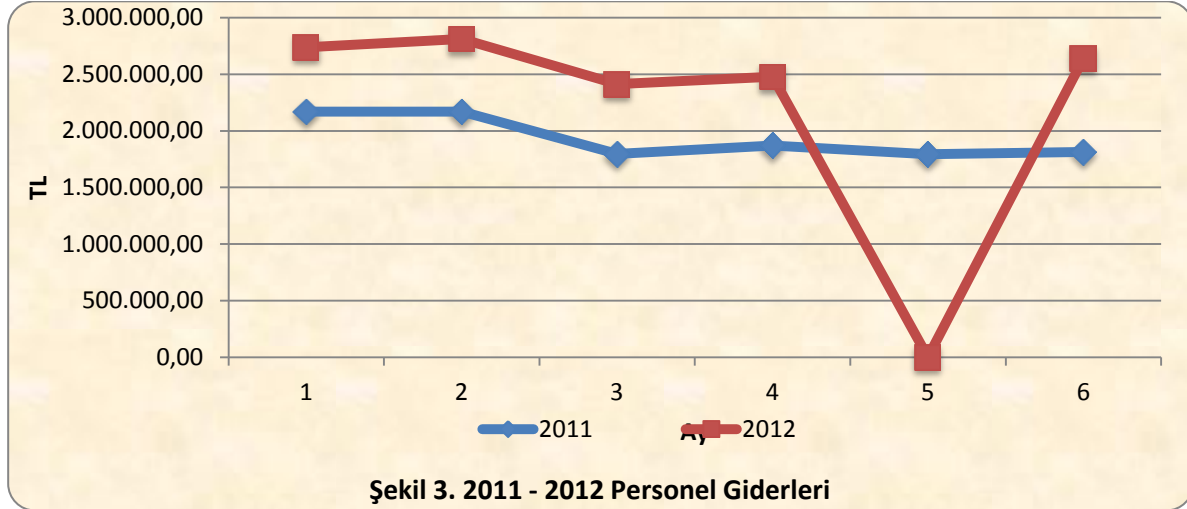
olarak gerçekleşmiştir. Bahsedilen dönemlerdeki personel giderlerinin aylık gerçekleştirmeleri aşağıda gösterilmiştir.

Bütçe öngörüsü ile bütçe gerçekleşmesi arasındaki farklılığın nedenleri, ücretlerin öngörülenin altında artması; personelin emekliliği ve nakli; ikinci altı ayda yapılan artışlarla daha yüksek bir harcamanın gerçekleşeceği, şeklinde sıralanabilir.

Tablo 3: 2011 - 2012 Personel Giderleri Gerçekleşmeleri

Tablo 3. 2011 - 2012 Personel Giderleri Gerçekleşmeleri				
Aylar	2011	2012	Değişim Tutarı	Değişim Oranı %
Ocak	2.170.879,53	2.739.192,73	568.313,20	26,18%

Şubat	2.170.661,79	2.812.708,08	642.046,29	29,58%
Mart	1.797.167,73	2.411.503,40	614.335,67	34,18%
Nisan	1.870.626,59	2.477.843,37	607.216,78	32,46%
Mayıs	1.794.613,40	0,00	-1.794.613,40	-100,00%
Haziran	1.812.869,07	2.639.523,70	826.654,63	45,60%
Toplam	11.616.818,11	13.080.771,28	1.463.953,17	12,60%



Şekil 3: 2011-2012 Personel Giderleri

02. Sosyal Güvenlik Kurumlarına Devlet Primi Giderleri

Sosyal güvenlik kurumlarına devlet primi giderleri için 2012 yılı başında 6.398.000,00

.-TL ödenek ayrılmıştır. 2011 yılı Ocak–Haziran döneminde

2.219.664,27

.-TL olan sosyal güvenlik kurumlarına devlet primi giderleri 2012 yılı Ocak–Haziran döneminde

86.059,38

.-TL azalışla

2.305.723,65

.-TL olmuştur. Sosyal güvenlik kurumlarına devlet primi giderlerindeki azalış %

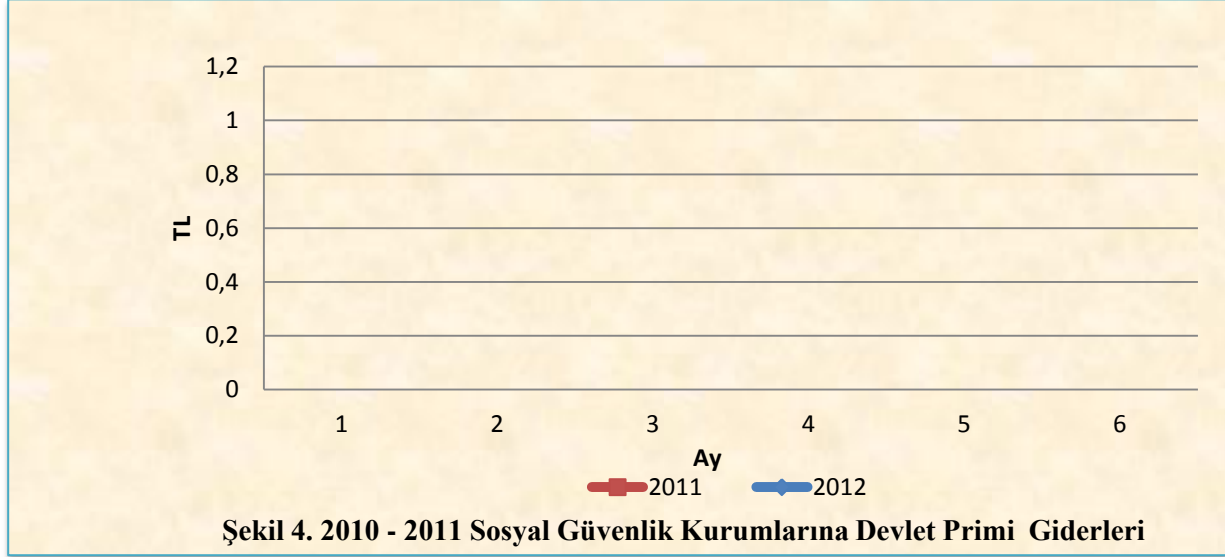
3,88%

olarak gerçekleşmiştir. Anılan dönemlerdeki sosyal güvenlik kurumlarına devlet primi giderlerinin aylık gerçekleştirmeleri aşağıda gösterilmiştir.

Tablo 4: 2011- 2012 Sosyal Güvenlik Kurumlarına Devlet Primi Giderleri Gerçekleşmeleri

Tablo 4. 2011- 2012 Sosyal Güvenlik Kurumlarına Devlet Primi Giderleri Gerçekleşmeleri				
Aylar	2011	2012	Değişim Tutarı	Değişim Oranı %
Ocak	379.403,45	486.747,86	107.344,41	28,29%
Şubat	396.630,89	472.892,05	76.261,16	19,23%

Mart	349.727,17	425.148,02	75.420,85	21,57%
Nisan	365.174,06	448.847,27	83.673,21	22,91%
Mayıs	361.866,52	0,00	-361.866,52	-100,00%
Haziran	366.862,18	472.088,45	105.226,27	28,68%
Toplam	2.219.664,27	2.305.723,65	86.059,38	3,88%



Şekil 4: 2011-2012 Sosyal Güvenlik Kurumlarına Devlet Primi Giderleri

03. Mal ve Hizmet Alım Giderleri

Mal ve hizmet alım giderleri için 2012 yılı başında
57.682.600,00

.-TL ödenek ayrılmıştır.

2011 yılı Ocak–Haziran döneminde

17.365.398,73

.-TL olan mal ve hizmet alım giderleri 2012 yılı Ocak–Haziran döneminde

-4.341.059,90

.-TL azalışla

13.024.338,83

.-TL olmuştur. Mal ve hizmet alımı giderlerindeki azalış %

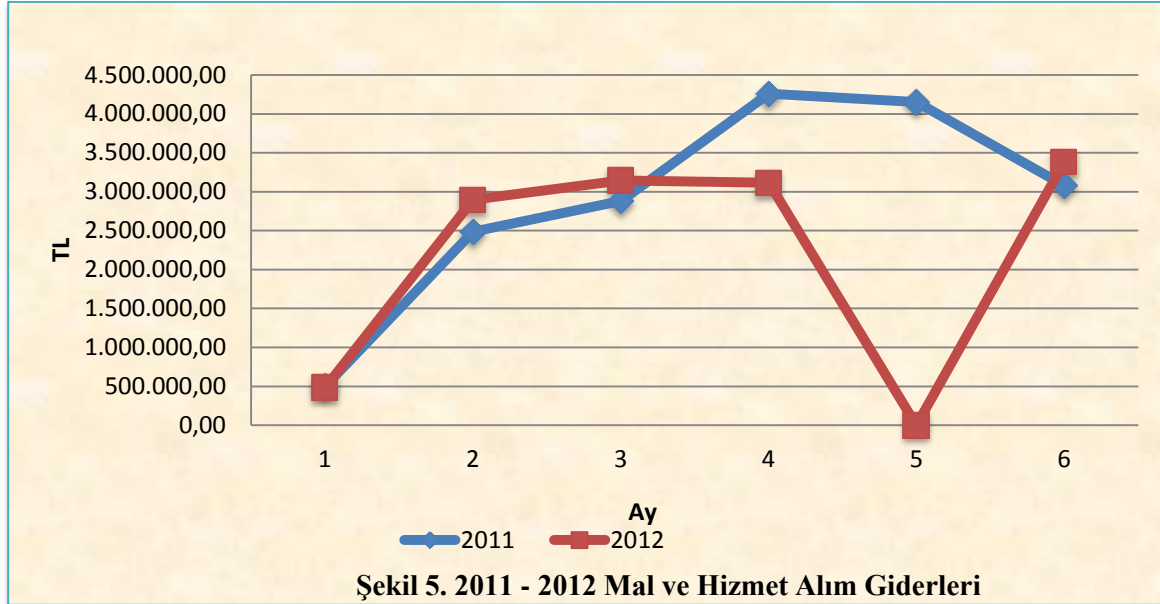
-25,00

olarak gerçekleşmiştir. Anılandönemlerdeki mal ve hizmet alımı giderlerinin aylık gerçekleşmeleri aşağıda gösterilmiştir.

Tablo 5: 2011 - 2012 Mal ve Hizmet Alım Giderleri

Tablo 5. 2011 - 2012 Mal ve Hizmet Alım Giderleri				
Aylar	2011	2012	Değişim Tutarı	Değişim Oranı %
Ocak	500.868,28	485.283,34	-15.584,94	-3,11

Şubat	2.488.119,13	2.898.382,20	410.263,07	16,49
Mart	2.883.135,70	3.145.088,53	261.952,83	9,09
Nisan	4.260.174,08	3.116.325,08	-1.143.849,00	-26,85
Mayıs	4.155.197,96	0,00	-4.155.197,96	-100,00
Haziran	3.077.903,58	3.379.259,68	301.356,10	9,79
Toplam	17.365.398,73	13.024.338,83	-4.341.059,90	-25,00



Şekil 5: 2011-2012 Mal ve Hizmet Alım Giderleri

04. Faiz Gideri

Faiz gideri için için 2012 yılı başında

4.932.000,00

.-TL ödenek ayrılmıştır. 2011 yılı Ocak–Haziran döneminde

2.291.842,09

.-TL olan faiz gideri 2012 yılı Ocak–Haziran döneminde

-134.580,41

.-TL azalışla

2.157.261,68

.-TL olmuştur. Faiz giderlerindeki azalış %

-5,87

olarak gerçekleşmiştir. Anılan dönemlerdeki faiz giderleri aylık gerçekleştirmeleri aşağıda gösterilmiştir.

Tablo 6. 2011 - 2012 Faiz Gideri				
Aylar	2011	2012	Değişim Tutarı	Değişim Oranı %
Ocak	94.178,26	141.278,87	47.100,61	50,01
Şubat	91.054,18	88.221,09	-2.833,09	-3,11

Mart	1.135.160,73	1.093.894,82	-41.265,91	-3,64
Nisan	81.060,82	101.807,89	20.747,07	25,59
Mayıs	120.478,93	0,00	-120.478,93	-100,00
Haziran	769.909,17	732.059,01	-37.850,16	-4,92
Toplam	2.291.842,09	2.157.261,68	-134.580,41	-5,87

05. Cari Transferler

Cari transfer harcamaları için 2012 yılı başında

5.549.500,00

TL ödenek ayrılmıştır. 2011 yılı Ocak–Haziran döneminde

1.717.552,77

.-TL olan cari transfer harcaması 2012 yılı Ocak–Haziran döneminde

161.237,84

.-TL artışla

1.878.790,61

.-TL olmuştur. Cari Transfer Harcamalarındaki artışla %

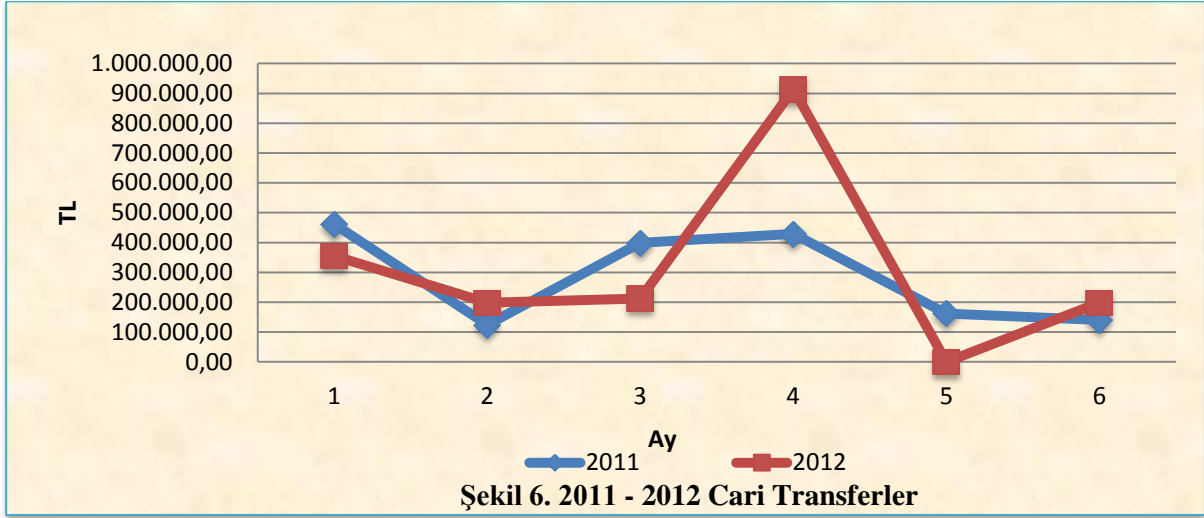
9,39

olarak gerçekleşmiştir. Anılan dönemlerdeki cari transfer harcamaları aylık gerçekleşmeleri aşağıda gösterilmiştir.

Cari transferlerin öngörülen altında gerçekleşmesinin temel nedeni, İller Bankası kuruluş kanununda yapılan değişiklikle belediye paylarının azaltılması sonucunda transferlerin azalmasıdır. Ayrıca çeşitli yasalarda yer alan ve zorunlu olarak bütçelenen transfer ödenekleri her seferinde kullanılmamakta ve bu nedenle bütçe öngörüsü ile bütçe gerçekleşmesi arasında cari transferlerde önemli farklılıklar oluşabilmektedir.

Tablo 6: 2011 - 2012 Cari Transferler

Tablo 7. 2011 - 2012 Cari Transferler				
Aylar	2011	2012	Değişim Tutarı	Değişim Oranı %
Ocak	461.200,60	355.287,55	-105.913,05	-22,96
Şubat	124.731,21	198.468,04	73.736,83	59,12
Mart	399.155,16	212.847,61	-186.307,55	-46,68
Nisan	429.391,84	914.290,53	484.898,69	112,93
Mayıs	162.297,02	0,00	-162.297,02	-100,00
Haziran	140.776,94	197.896,88	57.119,94	40,57
Toplam	1.717.552,77	1.878.790,61	161.237,84	9,39



Şekil 6: 2011-2012 Cari Transferler

06. Sermaye Giderleri

Sermaye giderleri için 2012 yılı başında
105.484.000,00

.-TL ödenek ayrılmıştır. 2011 yılı Ocak–Haziran döneminde

16.812.929,62

.-TL olan sermaye giderleri 2012 yılı Ocak-Haziran döneminde

-4.486.881,72

.-TL azalışla

12.326.047,90

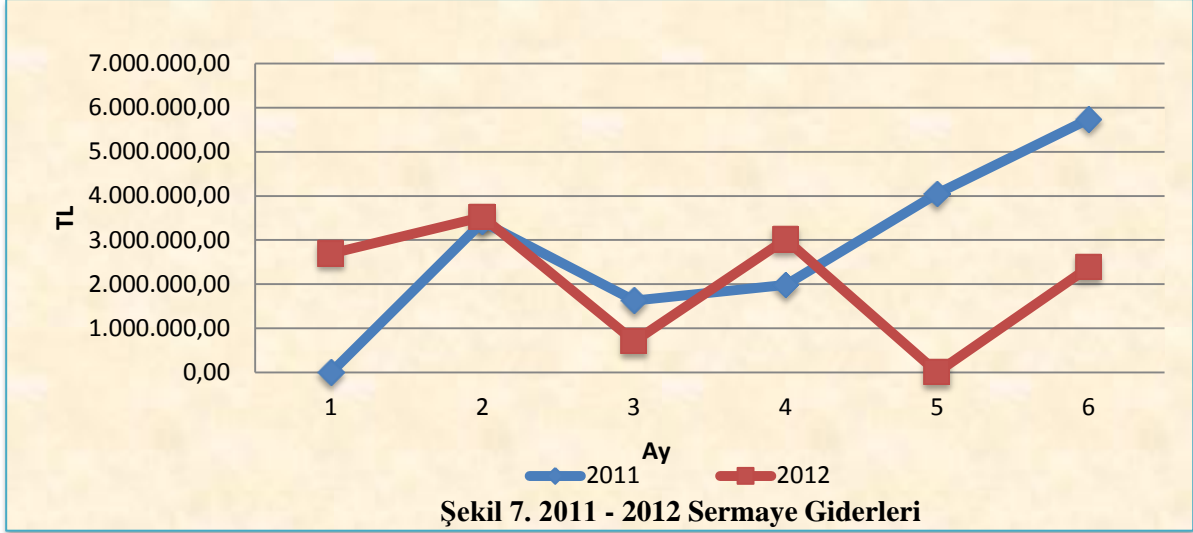
.-TL olmuştur.Sermaye giderlerindeki azalış %

-26,69

olarak gerçekleşmiştir.Anılan dönemlerdeki sermaye giderlerinin aylık gelişmeleri aşağıda gösterilmiştir.

Tablo 7: 2011- 2012 Sermaye Giderleri

Tablo 8. 2011- 2012 Sermaye Giderleri				
Aylar	2011	2012	Değişim Tutarı	Değişim Oranı %
Ocak	2.175,00	2.696.810,38	2.694.635,38	123.891,28
Şubat	3.409.369,86	3.523.541,72	114.171,86	3,35
Mart	1.627.776,56	706.225,03	-921.551,53	-56,61
Nisan	1.984.610,53	3.015.449,77	1.030.839,24	51,94
Mayıs	4.047.445,15	0,00	-4.047.445,15	-100,00
Haziran	5.741.552,52	2.384.021,00	-3.357.531,52	-58,48
Toplam	16.812.929,62	12.326.047,90	-4.486.881,72	-26,69



Şekil 7: 2011-2012 Sermaye Giderleri

07. Yedek Ödenek

Yedek ödenek olarak 2012 yılı başında
19.172.000,00

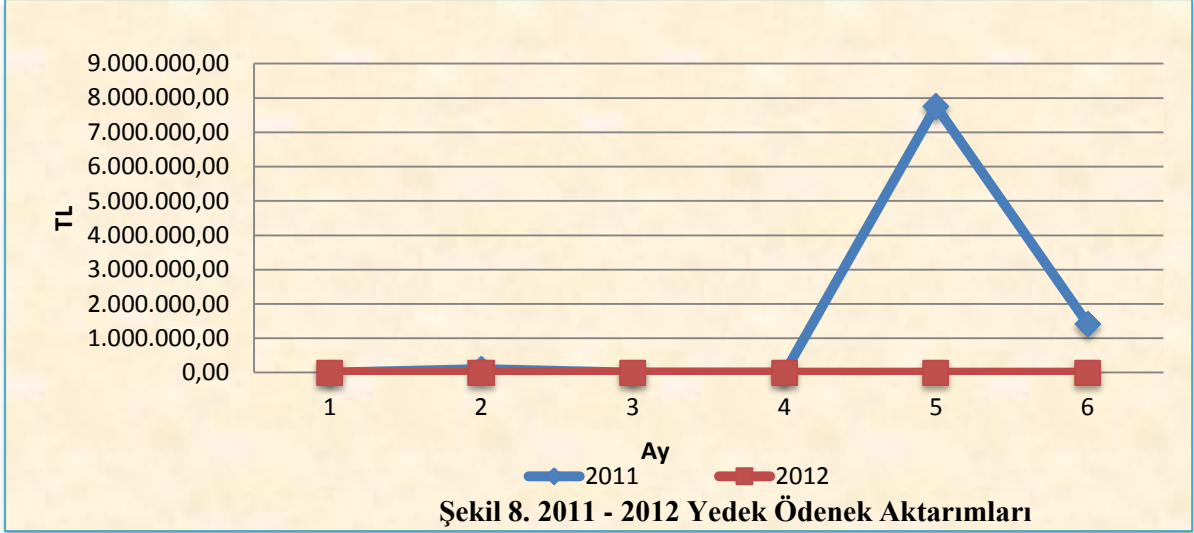
.-TL ödenek öngörülmüştür. 2011 yılı Ocak–Haziran döneminde
9.277.780,00

.-TL olan yedek ödenekten yapılan aktarımlar
-9.277.780,00

.-TL azalışla 2012 yılında
0,00

Tablo 8: 2011- 2012 Yedek Ödenek

Tablo 11. 2011- 2012 Yedek Ödenek				
Aylar	2011	2012	Değişim Tutarı	Değişim Oranı %
Ocak	0,00	0,00	0,00	0,00
Şubat	100.000,00	0,00	-100.000,00	-100,00
Mart	0,00	0,00	0,00	0,00
Nisan	0,00	0,00	0,00	0,00
Mayıs	7.760.000,00	0,00	-7.760.000,00	-100,00
Haziran	1.417.780,00	0,00	-1.417.780,00	-100,00
Toplam	9.277.780,00	0,00	-9.277.780,00	-100,00



Şekil 8: 2011-2012 Yedek Ödenek Aktarımları

B. Bütçe Gelirleri

Belediyemizin 2011–2012 yılları Ocak–Haziran dönemi bütçe gelirlerinin gelişimine ilişkin veriler aşağıdaki tabloda gösterilmiştir.

2012 mali yılında

202.242.000,00

.-TL bütçe gelirleri öngörülmüştür. Bütçe gelirlerine bakıldığında; Vergi gelirleri

16.995.000,00

.-TL, Teşebbüs ve mülkiyet geliri olarak

48.173.300,00

.-TL, Alınan bağış ve yardımlar ile özel gelirler

12.298.800,00

Diğer gelirler olarak

88.827.100,00

.-TL, Sermaye gelirleri olarak

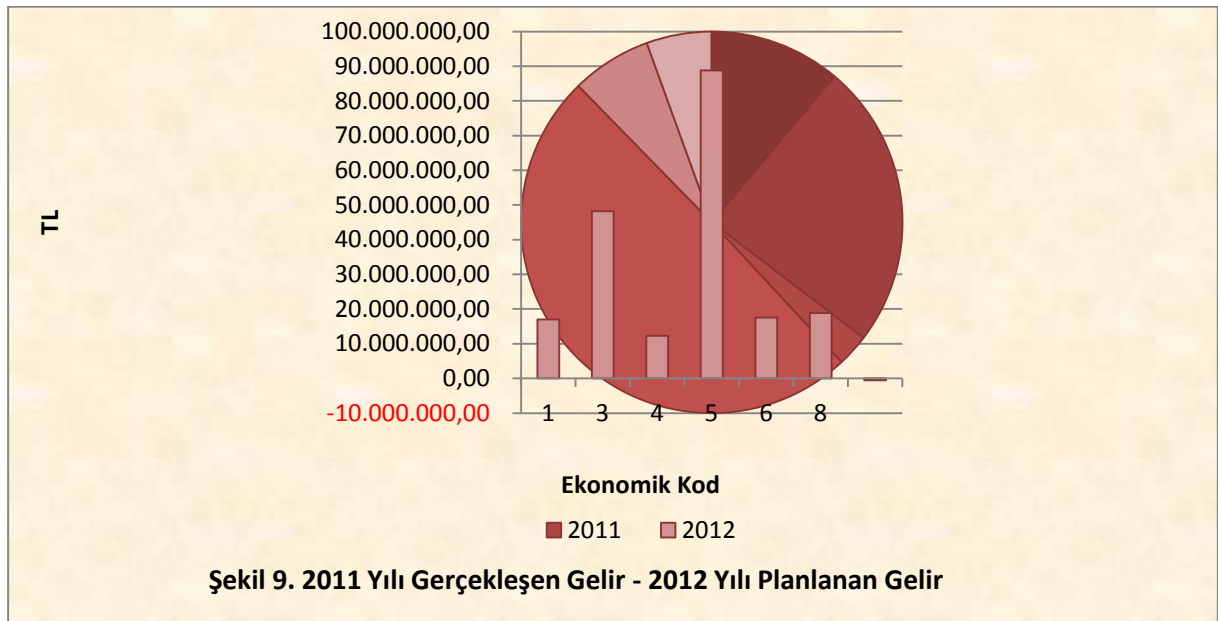
17.560.800,00

.-TL den oluştuğu görülmektedir.

Tablo 9: 2011 ve 2012 Yılları Ocak – Haziran Dönemi Bütçe Gelirlerinin Gelişimi

Gelir Ekonomik Kod	2011 Gerçekleşen Gelir	2012 Planlanan Gelir	Gelir Gerçekleşmeleri				
			Ocak-Haziran Dönemi		Oran %		Artış Oranı %
			2011	2012	2011	2012	
01- Vergi Gelirleri	15.484.686,69	16.995.000,00	9.411.926,68	7.594.981,32	60,78	44,69	-26,48
03-Teşebbüs ve Mülkiyet Gelirleri	33.627.030,15	48.173.300,00	11.961.277,31	13.435.727,35	35,57	27,89	-21,59
04-Alınan Bağış ve	3.794.725,79	12.298.800,00	1.438.894,06	1.896.963,41	0,00	0,00	0,00

Yardımlar ile Özel Gelirler								
05-Diğer Gelirler	68.888.964,20	88.827.100,00	30.548.736,91	35.560.624,55	44,34	40,03	-9,72	
06- Sermaye Gelirleri	9.420.598,46	17.560.800,00	5.834.636,16	3.678.749,60	61,93	20,95	-66,18	
08- Alacaklarda n Tahsilat	7.685.275,94	18.887.000,00	6.771.654,36	5.573.843,45	0,00	0,00	0,00	
09- Red ve İadeler	0,00	-500.000,00						
Toplam	138.901.281,23	202.242.000,00	65.967.125,48	67.740.889,68	47,49	33,49	-29,47	



Şekil 9: 2011 Yılı Gerçekleşen Gelir-2012 Yılı Planlanan Gelir

Belediyemizin 2011 mali yılı Ocak–Haziran döneminde toplam **65.967.125,48**

gelir gerçekleşmiştir. Gerçekleşen gelirin, vergi gelirleri **9.411.926,68**

.-TL, Teşebbüse ve mülkiyet geliri olarak 11.961.277,31

.-TL, alınan bağış ve yardımlar ile özel gelirler 1.438.894,06

.-TL, Diğer gelirler olarak 30.548.736,91

.-TL, Sermaye gelirleri olarak 5.834.636,16

.-TL den oluştuğu görülmektedir.

2012 mali yılı Ocak-Haziran döneminde Vergi gelirleri **7.594.981,32**

.-TL, Teşebbüse ve mülkiyet geliri olarak

13.435.727,35

.-TL alınan bağış ve yardımlar ile özel gelirler

1.896.963,41

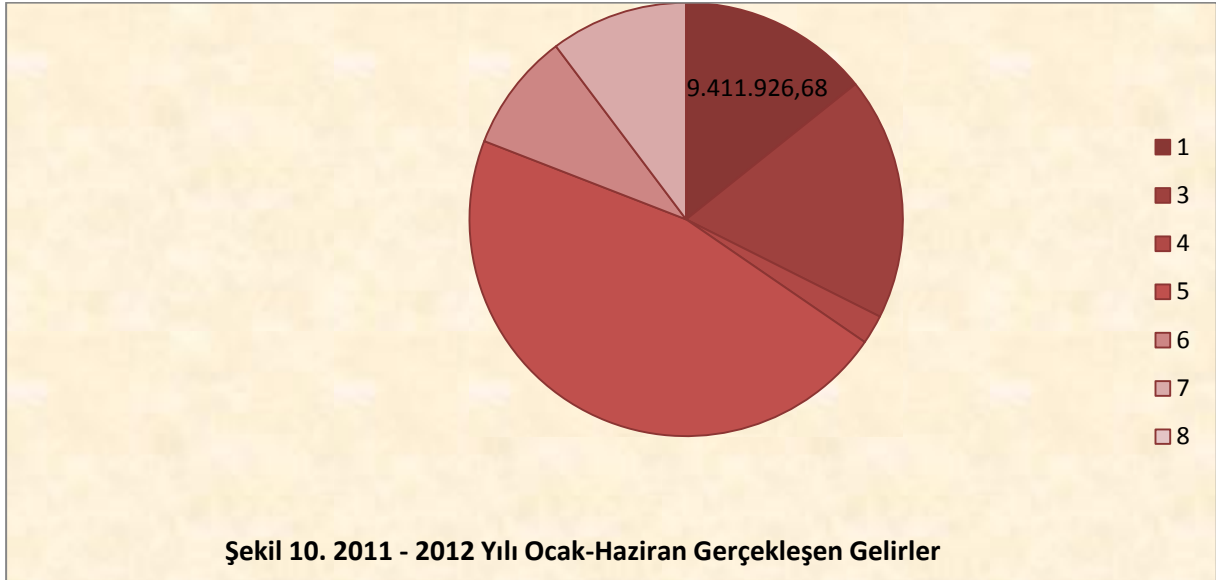
.-TL, Diğer gelirler olarak

35.560.624,55

.-TL, Sermaye gelirleri olarak

3.678.749,60

.-TL den oluşmaktadır.



Şekil 10: 2011-2012 Yılı Ocak-Haziran Gerçekleşen Gelir

2011 mali yılı Ocak–Haziran dönemi gelir gerçekleştirmeleri incelendiğinde, 2011 yılında elde edilen vergi gelirlerinin %

60,78

'nin Ocak-Haziran döneminde elde edilmemiştir. Teşebbüs ve mülkiyet gelirlerinin %

35,57

'lik kısmı Ocak–Haziran döneminde elde edilmiştir. Alınan bağış ve yardımlar ile özel gelirlerin %

0,00

Diğer gelirlerin %

44,34

Ocak-Haziran döneminde elde edilmiştir. Sermaye gelirlerinin %

61,93

'ü Ocak-Haziran döneminde elde edilmiştir.

2012 yılında ise planlanan gelirin Ocak–Haziran döneminde gerçekleşme oranı %

33,49

. Öngörülen vergi gelirlerinin %

44,69

, Teşebbüse ve mülkiyet gelirinin %

27,89

Alınan bağış ve yardımlar ile özel gelirlerin %

0,00

Diğer gelirlenin %

40,03

fazla gerçekleştiği, Sermaye gelirlerinde ise %

20,95

öngörülen gerçekleşmenin olmadığı görülmüştür.

2012 mali yılı Ocak-Haziran gelirlerinin aylar ve gelir çeşitlerine göre dağılımı ve 2011 yılının aynı dönemine ilişkin karşılaştırmalar rapor ekindeki Ek-2'de gösterilmiştir.

C. Finansman

Yılın ilk altı ayında, gider fazlamış olduğundan bir finansman açığı oluşmamış bu kapsamda borç yükümlülüğüne girilmemiştir.

Finansman fazlası ise Kamu Haznedarlığı Tebliği çerçevesinde yatırım araçlarında değerlendirilerek ilave bir finansman geliri elde edilmiştir.

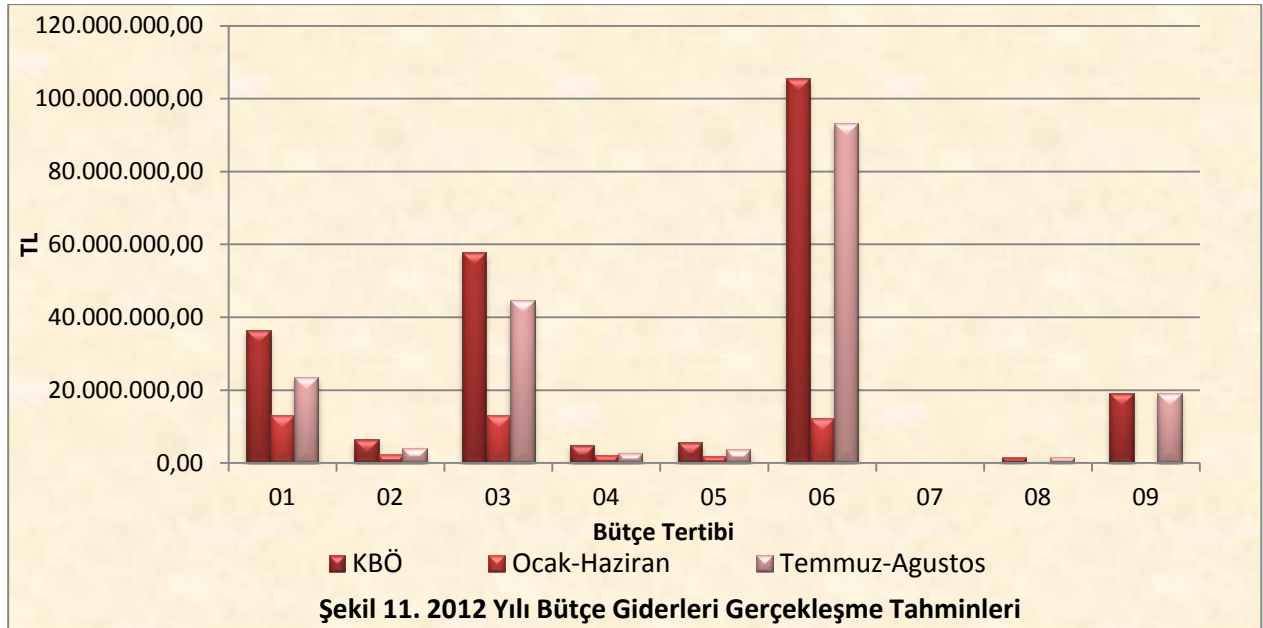
II-TEMMUZ-ARALIK 2012 DÖNEMİNE İLİŞKİN BEKLENTİLER VE HEDEFLER

A. Bütçe Giderleri

Ödeneklerin gider türleri itibariyle dağılımı ve yılsonu tahmini gerçekleştirmeleri aşağıdaki tablo ve grafikte gösterilmiştir.

Tablo 10: 2012 Yılı Bütçe Giderleri Gerçekleşmeleri

Tablo 11. 2012 Yılı Bütçe Giderleri Gerçekleşmeleri				
Bütçe Tertibi	2012	Ocak – Haziran	Temmuz – Aralık	Artış Oranı %
	Başlangıç Ödeneği	Harcamaları	Dönemi (Tahmini)	
01-Personel Giderleri	36.477.900,00	13.080.771,28	23.397.128,72	100,00
02-SGK Devlet Prim Giderleri	6.398.000,00	2.305.723,65	4.092.276,35	100,00
03-Mal ve Hizmet Alım Giderleri	57.682.600,00	13.024.338,83	44.658.261,17	100,00
04- Faiz Gideri	4.932.000,00	2.157.261,68	2.774.738,32	100,00
05-Cari Transfer	5.549.500,00	1.878.790,61	3.670.709,39	100,00
06-Sermaye Giderleri	105.484.000,00	12.326.047,90	93.157.952,10	100,00
07- Sermaye Transferi	0,00	0,00	0,00	#SAYI/0!
08- Borç Verme	1.510.000,00	0,00	1.510.000,00	0,00
09-Yedek Ödenekler	19.172.000,00	0,00	19.172.000,00	100,00
Toplam	237.206.000,00	44.772.933,95	192.433.066,05	100,00



Şekil 11: 2012 Yılı Bütçe Giderleri Gerçekleşme Tahminleri

1- Personel Giderleri

Ocak–Haziran 2012 döneminde

13.080.771,28

.-TL olan personel giderlerinin Temmuz–Aralık 2012 döneminde yaklaşık

23.397.128,72

.-TL.yi bulması beklenmektedir. Personel giderlerinde yılsonu gerçekleştirmelerinin 2012 yılı bütçe başlangıç ödeneğinin %

100,00

olacağı tahmin edilmektedir.

2- Sosyal Güvenlik Kurumlarına Devlet Primi Giderleri

Ocak–Haziran 2012 döneminde

2.305.723,65

.-TL olan sosyal güvenlik kurumlarına devlet primi giderlerinin Temmuz–Aralık 2012 döneminde

4.092.276,35

.-TL olması beklenmektedir. Sosyal güvenlik kurumlarına devlet primi giderlerinde yılsonu gerçekleştirmelerinin 2012 yılı bütçe başlangıç ödeneğinin %

100,00

olacağı tahmin edilmektedir.

3- Mal ve Hizmet Alım Giderleri

Ocak–Haziran 2012 döneminde

13.024.338,83

.-TL olan mal ve hizmet alım giderlerinin Temmuz–Aralık 2012 döneminde

44.658.261,17

.-TL olması beklenmektedir. Mal ve hizmet alım giderlerinde yılsonu gerçekleřmelerinin 2012 yılı bütçe bařlangıç ödeneęinin % 100,00

olacaęı tahmin edilmektedir.

4- Faiz Gideri

Ocak-Haziran 2012 döneminde
2.157.261,68

.-TL olan faiz giderlerinin Temmuz-Aralık 2012 döneminde
2.774.738,32

.-TL olması beklenmektedir. Faiz giderlerinde yıl sonu gerçekleřmelerinin 2012 yılı bařlangıç bütçe ödeneęinin % 100,00

olacaęı tahmin edilmektedir.

5- Cari Transferler

Ocak-Haziran 2012 döneminde
1.878.790,61

.-TL olan cari transferlerin Temmuz-Aralık 2012 döneminde
3.670.709,39

.-TL olması beklenmektedir. Cari transferlerde yıl sonu gerçekleřmelerinin 2012 yılı bütçe bařlangıç ödeneęinin % 100,00

olacaęı tahmin edilmektedir.

6- Sermaye Giderleri

Ocak-Haziran 2012 döneminde
12.326.047,90

.-TL olan sermaye giderlerinin Temmuz-Aralık 2012 döneminde
93.157.952,10

.-TL olması beklenmektedir. Sermaye giderlerinde yılsonu gerçekleřmelerinin 2012 yılı bütçe bařlangıç ödeneęinin % 100,00

olacaęı tahmin edilmektedir.

7- Sermaye Transferleri

Ocak-Haziran 2012 döneminde kullanılmayan ödeneęin Temmuz-Aralık döneminde de kullanılmayacaęı tahmin edilmektedir.

8- Yedek Ödenekler

Ocak- Haziran 2012 döneminde
0,00

.-TL olan yedek ödeneklerin Temmuz-Aralık 2012 döneminde olması
19.172.000,00

.-TL beklenmektedir. Yedek ödeneklerde yıl sonu gerçekleřmelerinin 2012 yılı bütçe bařlangıç ödeneęinin %

100,00

olacağı tahmin edilmektedir.

B. Bütçe Gelirleri

2012 yılı bütçesinde öngörülen Bütçe gelirlerinin Ocak-Haziran gerçekleştirmelerine göre Temmuz-Aralık döneminde başlangıçta öngörülen bütçe gelirlerinin tamamının gerçekleşmesi beklenmektedir.

C. Finansman

Dönem sonunda da bir finansman açığı beklenilmemektedir. Ancak, Ülkemizde yerel yönetimlerin kullandıkları kaynakların, dünyadaki gelişmeler ile Avrupa Birliğine yakınsama sürecindeki gelişmelerin paralelinde, gelecek 10 yılda reel olarak iki katına çıkması beklenmektedir. Gerek hizmet sunumu gerekse mali açıdan yakın gelecekte daha da büyümesi beklenen belediyelerde, sağlıklı mali kaynaklara ihtiyaç bulunmaktadır.

Dünyada yaşanan ekonomik krizin etkisiyle önümüzdeki dönemlerde borçlanma maliyetlerinin bugün olduğundan çok daha yüksek bir maliyet içereceği aşikardır. Bu nedenle borçlanma sağlıklı öz kaynaklar belediye yönetiminin olmazsa olmazlarından. Bu gerekçelerle öz kaynak finansmanın fazlası politikamızı önümüzdeki dönemlerde de sürdürmeye devam edeceğiz.

III-YIL İÇİNDE GERÇEKLEŞTİRİLEN VE TEMMUZ–ARALIK 2012 DÖNEMİNDE YÜRÜTÜLECEK FAALİYETLER

2012 yılının ikinci yarısında yapmayı planladığımız en önemli işlerimizden bir tanesi belediyemizde iç kontrol sistemi kurmak ve kurumsal kapasite oluşturmaktır.

Ayrıca bu dönemde Türkiye yerel ve merkezi idare kuruluşlarına örnek bir sosyal belediyecilik stratejisi belirlenecektir.

Bu yıl yürüttüğümüz ve önümüzdeki 6 ay içinde yürütmeyi planladığımız faaliyetler ise plan, program ve bütçemizde yer aldığı üzere aşağıdaki gibi ifade edilebilir.